

”שיבולת” קופת גמל בע”מ

דין וחשבון לשנת 2005

דויטש את קרמר  
רואי חשבון

"שיבולת" קופת גמל בע"מ

דין וחשבון שנתי 2005

<u>דף</u>	<u>תוכן העניינים:</u>
2 - 9	דוח הדירקטוריון
10 - 25	סקירת ההנהלה על מצבה העיסקי של הקופה ותוצאות פעולותיה לשנת 2005
26	דוח ההנהלה על אחריותה לדוח השנתי
27 - 45	דוחות כספיים

\*\*\*\*\*

\*\*\*\*\*

\*\*\*\*\*

"שיבולת" קופת גמל בע"מ

דוח הדירקטוריון

כללי

1. דין וחשבון זה מסתמך על ניתוח הנתונים הכלולים בדוחות הכספיים, בסקירת ההנהלה ונתונים נוספים לפי הצורך.
  2. "שיבולת" קופת גמל בע"מ הינה קופת גמל לתגמולים ופיצויים אשר הוקמה בשנת 1976 כקופת גמל ומנוהלת על ידי שיבולת קופת גמל בע"מ.
  3. העמיתים החוסכים בקופה זו הינם קבוצים (עצמאים) המפקידים כספי תגמולים ופיצויים.
  4. אישור קופת גמל (מס הכנסה) 1/372 חל על הכספים הבאים:  
הפרשת עמית קיבוץ - לפי תקנות מס הכנסה - על חשבון תגמולים.  
הפרשת מעביד: עד  $8^{1/3}\%$  מהמשכורת - על חשבון פיצויים.  
האישור ניתן על ידי משרד האוצר - אגף שוק ההון ביטוח וחסכון, ותוקפו עד שנה.  
תוקף האישור האחרון שניתן לקופה הינו עד 31.12.06.
  5. הקופה הינה קופת גמל ענפית.
  6. אין לקופה מסלולי השקעה.
  7. לא שונו מסמכי היסוד של הקופה בתקופת הדוח ועד לחתימתו.
  8. שווי נכסי "שיבולת" קופת גמל בע"מ ליום 31 בדצמבר 2005 הסתכם ב - 667,137 אלפי ש"ח, לעומת 589,433 אלפי ש"ח ליום 31 בדצמבר 2004, גידול בשיעור של 13.18%.
  9. שיבולת קופת גמל בע"מ מנהלת בשנת הדוח 2 קופות גמל לפי הפירוט להלן:
    - 1 קופה לתגמולים ופיצויים.
    - 1 קרן השתלמות.שווי נכסי קופות הגמל שנוהלו ע"י שיבולת קופת גמל בע"מ הסתכם ביום 31 בדצמבר 2005 ב - 717,920 אלפי ש"ח לעומת 629,136 אלפי ש"ח ביום 31 בדצמבר 2004, גידול של 14.11%.
- קבוצת שיבולת מנהלת קופות גמל של הקיבוץ הדתי.

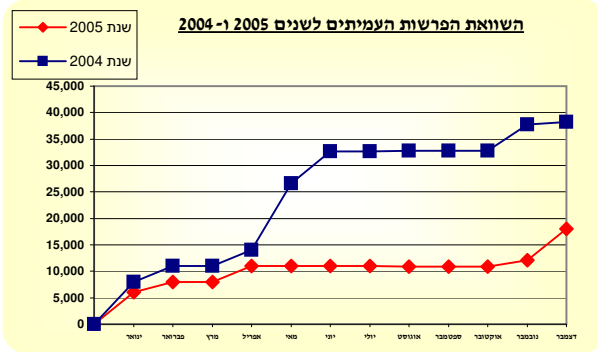
"שיבולת" קופת גמל בע"מ

**2. מצבה הכספי של הקופה ותוצאות פעילותה לשנת 2005**

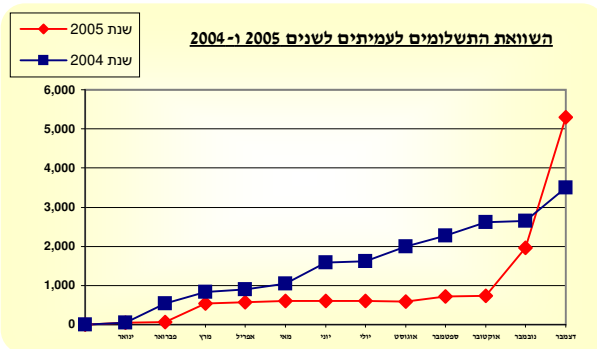
**א. התפתחויות בהפרשות, תשלומים וצבירת הקופה**

**מספרי השוואה הותאמו למדד נובמבר 2004**

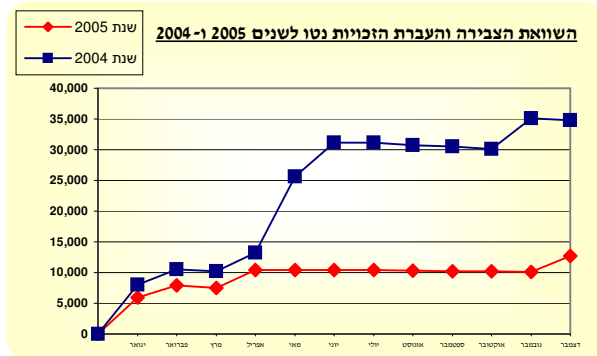
בשנת 2005 הסתכמו הפרשות העמיתים ב - 18,018 אלפי ש"ח לעומת 38,285 אלפי ש"ח בשנת 2004.



בשנת 2005 הסתכמו התשלומים לעמיתים ב - 5,299 אלפי ש"ח לעומת 3,494 אלפי ש"ח בשנת 2004.



בשנת 2005 הסתכמו הצבירה והעברת הזכויות נטו לשנת 2005 ב - 12,719 אלפי ש"ח לעומת 34,791 אלפי ש"ח בשנת 2004.



"שיבולת" קופת גמל בע"מ

מצבה הכספי של הקופה ותוצאות פעילותה לשנת 2005

**ב. השקעות הקופה**

**ארועים מקרו ומיקרו כלכליים משמעותיים שקרו בשנת 2005**

המשק הישראלי רשם צמיחה בשיעור של 5.2%, הגרעון בתקציב המדינה עמד על 1.9% בלבד. מדד ת-א 100 רשם עליה ריאלית של 26.3%, אגרות החוב צמודות המדד בעלי מח"מ בינוני השיגו תשואה ריאלית של 3.7% ובעלי מח"מ גבוה השיגו תשואה של 5.8%. אגרות החוב השקליות בעלי מח"מ בינוני השיגו תשואה ריאלית של 2.1% ובעלי מח"מ ארוך השיגו תשואה ריאלית של 0.8%. האינפלציה הסתכמה בשיעור של 2.4%, השקל נחלש מול הדולר ב-6.85% נומינלית וריבית בנק ישראל הועלתה לרמה של 4.5%.

"שיבולת" קופת גמל בע"מ

מצבה הכספי של הקופה ותוצאות פעילותה לשנת 2005

ג. תשואות הקופה

התשואה הנומינלית ברוטו של הקופה בשנת 2005 הינה 10.90% .  
התשואה הנומינלית נטו הינה 10.78%.

תרומתם היחסית של אפיקי ההשקעה העיקריים לתשואה נומינלית ברוטו (בקירוב):

תרומה לתשואה	אפיק
0.11%	<u>מזומנים ושווי מזומנים</u>
	<u>ניירות ערך סחירים:</u>
2.91%	אגרות חוב ממשלתיות
1.01%	אגרות חוב אחרות
0.05%	מניות
3.56%	<u>ניירות ערך שאינם סחירים</u>
2.63%	<u>פקדונות והלוואות</u>

סה"כ תרומה לתשואת הקופה 10.26%

תשואה נומינלית ברוטו (בפועל) 10.90%

הפרש טכני 0.64%

ההפרש הטכני נובע מההבדלים הטכניים בין חישוב התשואה השנתית של הקופה ובין חישוב התרומה לתשואה.

"שיבולת" קופת גמל בע"מ

**ד. הקשר בין התפלגות ותק חשבונות העמיתים לבין הרכב תיק ההשקעות  
ואורך החיים הממוצע של תיק ההשקעות**

1. המונח "משך חיים ממוצע" (להלן מח"מ) בהקשר של חשבונות העמיתים - משקף את הזמן הממוצע הדרוש כדי שכל העמיתים יגיעו למועד בו הם רשאים למשוך את כספם מהקופה. המח"מ נגזר מההסדר התחוקתי המסדיר את תנאי המשיכה של העמיתים אך אינו מתייחס לעיתוי המשיכות בפועל.

"משך החיים הממוצע" בקופה הינו 12.43.

שיעור זכויות העמיתים שהגיעו לתום תקופת האכשרה ביחס ליתרת הנכסים מסתכם ב - 43.32%.

"משך החיים הממוצע של תיק ההשקעות של הקופה" - משקף את הזמן הממוצע הדרוש עד לפרעון נכסי הקופה שאינם סחירים שיש להם מועדי פרעון.

המח"מ של תיק ההשקעות הינו פועל יוצא של החלטות ההנהלה וועדת ההשקעות, המתבססות בין השאר, על הנסיון המצטבר לגבי היקף משיכות הכספים בפועל ע"י עמיתים הרשאים לעשות כן. המח"מ משקף רצון לפעול בנאמנות עבור העמיתים תוך מיקסום רווחים, במגבלות סיכון נתון.

**משך החיים הממוצע של תיק ההשקעות בקופה הינו 6.07 שנים (מח"מ תיק השקעות).**

תוצאות ההשוואה בין נתוני המח"מ בזכויות העמיתים, לניתוח צד ההשקעות של הקופה יכולות לתת אומדן על רמת הסיכון מאי התאמה בין תזרימי המזומנים מההשקעות לבין ההתחייבויות.

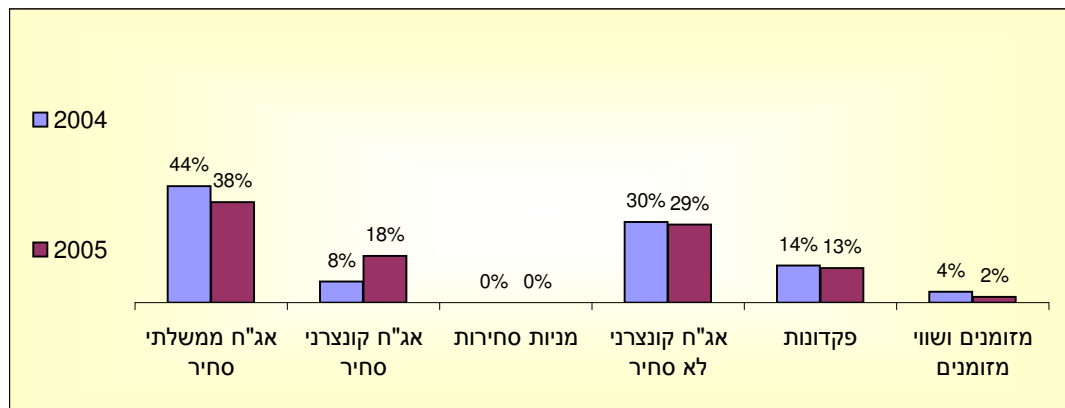
**2. הרכב אוכלוסיית הקופה וסוג הקופה**

הקופה הינה קופת גמל ענפית ואכלוסייתה מורכבת מחברי הקיבוץ הדתי.

"שיבולת" קופת גמל בע"מ

**ה. שינויים מהותיים**

**1. טבלת נכסי הקופה לשנים 2004 - 2005**



**2. שינויים בסוגי הנכסים**

אחזקות הקופה באגרות חוב ממשלתיות סחירות הינה 37.85% לעומת 43.82% אשתקד.  
אחזקות הקופה באגרות חוב קונצרניות סחירות הינה 17.65% לעומת 7.99% אשתקד.



"שיבולת" קופת גמל בע"מ

סיכוני שוק

סיכוני שוק קשורים בשחיקה הפוטנציאלית בערכם הכלכלי של נכסי הקופה בשל שינויים בלתי צפויים במחירי השוק:

סיכוני שוק קשורים בשחיקה הפוטנציאלית בערכם הכלכלי של נכסי הקופה בשל שינויים בלתי צפויים במחירי השוק:

א. שיעורי ריבית

העלאה של שיעור הריבית עשויה להשפיע על שערי האג"ח הסחירות והלא סחירות ובעקיפין גם על שער המניות. דרך ההתמודדות-באמצעות חשיפה מסויימת לאג"ח בעלי ריבית משתנה.

ב. מחירי ניירות ערך

הקופה חשופה ברוב השקעותיה למחירי ניירות ערך, יש לציין שהחל מהשנה גם הרכיב הלא סחיר מושפע ממחירי אג"ח הצמודות וזאת לאור החובה לשערך את הרכיב הלא סחיר בהתאם לשווי הוגן במקום לפי עלות מותאמת.

ג. שער חליפין

עליה בשער החליפין עלולה להביא לאינפלציה גבוהה מהחזוי, דבר שישפיע לרעה על האפיקים השיקליים-ולהיפך. דרך ההתמודדות-באמצעות חשיפה גבוהה לאפיק הצמוד המהווה הגנה לשינויים בשע"ח עקב התמסורת הגבוהה בין שע"ח לאינפלציה. הקופה מחזיקה באגרות חוב צמודי מט"ח.

ד. אינפלציה

עליה חדה בשיעור האינפלציה תיפגע באפיקים השיקליים ותביא להעלאת ריבית ע"י הבנק המרכזי. דרך ההתמודדות-באמצעות חשיפה גבוהה לאפיקים צמודי מדד.

"שיבולת" קופת גמל בע"מ

סקירת ההנהלה על מצבה העיסקי של הקופה ותוצאות פעולותיה לשנת 2005

תוכן סקירת ההנהלה

9 - 12	מאזנים
13 - 15	דוחות הכנסות והוצאות
16 - 18	דוחות על השינויים בזכויות העמיתים
19	דוח תשואות
20	דוח ניתוח יעילות ההשקעות
21 - 24	דוח ניהול סיכונים בהשקעות
25	מדיניות ייחודית של הקופה
26	דוח ההנהלה על אחריותה לדוח השנתי

"שיבולת" קופת גמל בע"מ

מ א ז נ י ם

ליום 31 בדצמבר

באלפי שקלים חדשים

<u>2001</u>	<u>2002</u>	<u>31 בדצמבר</u> <u>2003</u>	<u>2004</u>	<u>2005</u>	
<u>בערכים מתואמים</u>		<u>מדווחים</u>	<u>בערכים</u>	<u>בערכים</u>	
					<b><u>נכסים</u></b>
					<b><u>השקעות</u></b>
					<b><u>מזומנים ושווי מזומנים</u></b>
--	151	173	35	35	<b><u>מזומנים בקופה ובבנקים</u></b>
<u>28,011</u>	<u>3,087</u>	<u>3,012</u>	<u>23,511</u>	<u>13,668</u>	<b><u>פקדונות קצרי מועד בבנקים</u></b>
<u>28,011</u>	<u>3,238</u>	<u>3,185</u>	<u>23,546</u>	<u>13,703</u>	
					<b><u>ניירות ערך סחירים</u></b>
197,145	205,829	258,003	258,309	252,490	<b><u>אגרות חוב ממשלתיות</u></b>
47,323	40,334	42,344	47,088	117,726	<b><u>אגרות חוב קונצרניות</u></b>
696	403	2,740	1	447	<b><u>מניות וניירות ערך אחרים</u></b>
<u>245,164</u>	<u>246,566</u>	<u>303,087</u>	<u>305,398</u>	<u>370,663</u>	
					<b><u>ניירות ערך בלתי סחירים</u></b>
74	--	--	--	--	<b><u>אגרות חוב ממשלתיות ומיעדות</u></b>
<u>51,372</u>	<u>91,818</u>	<u>120,125</u>	<u>178,368</u>	<u>195,534</u>	<b><u>אגרות חוב קונצרניות</u></b>
<u>51,446</u>	<u>91,818</u>	<u>120,125</u>	<u>178,368</u>	<u>195,534</u>	
					<b><u>פקדונות והלוואות</u></b>
115,439	100,315	92,771	82,122	87,237	<b><u>פקדונות באוצר, בבנקים ובמוסדות כספיים</u></b>
1,134	--	1,075	--	--	<b><u>הלוואות לעמיתים ולאחרים</u></b>
<u>116,573</u>	<u>100,315</u>	<u>93,846</u>	<u>82,122</u>	<u>87,237</u>	
					<b><u>ריבית, דיבידנד וסכומים לקבל בגין השקעות</u></b>
<u>5</u>	<u>3</u>	<u>--</u>	<u>--</u>	<u>--</u>	
<u>441,199</u>	<u>441,940</u>	<u>520,243</u>	<u>589,434</u>	<u>667,137</u>	<b><u>סך כל ההשקעות</u></b>
<u>441,199</u>	<u>441,940</u>	<u>520,243</u>	<u>589,434</u>	<u>667,137</u>	<b><u>סך כל הנכסים</u></b>
					<b><u>זכויות העמיתים וההתחייבויות</u></b>
441,127	441,905	520,200	589,362	667,059	<b><u>זכויות העמיתים</u></b>
72	35	43	72	78	<b><u>זכאים ויתרות זכות</u></b>
<u>441,199</u>	<u>441,940</u>	<u>520,243</u>	<u>589,434</u>	<u>667,137</u>	<b><u>סך כל זכויות העמיתים וההתחייבויות</u></b>

"שיבולת" קופת גמל בע"מ

מ א ז נ י ם

לימים 31 בדצמבר 2005 ו 2004 באחוזים

<u>שיעור השינוי</u>	<u>31 בדצמבר</u>		
	<u>2004</u>	<u>2005</u>	
	<u>באחוזים</u>		
			<b><u>נכסים</u></b>
			<u>השקעות</u>
			<u>מזומנים ושווי מזומנים</u>
0.00%	0.01%	0.01%	<u>מזומנים בקופה ובבנקים</u>
-48.62%	3.99%	2.05%	<u>פקדונות קצרי מועד</u>
<u>-48.50%</u>	<u>4.00%</u>	<u>2.06%</u>	
			<u>ניירות ערך סחירים</u>
-13.67%	43.82%	37.83%	<u>אגרות חוב ממשלתיות</u>
120.90%	7.99%	17.65%	<u>אגרות חוב קונצרניות</u>
	--	0.07%	<u>מניות וניירות ערך אחרים</u>
<u>7.22%</u>	<u>51.81%</u>	<u>55.55%</u>	
			<u>ניירות ערך בלתי סחירים</u>
-3.14%	30.26%	29.31%	<u>אגרות חוב קונצרניות</u>
			<u>פקדונות והלוואות</u>
-6.10%	13.93%	13.08%	<u>פקדונות באוצר, בבנקים ובמוסדות כספיים</u>
<u>0.00%</u>	<u>100.00%</u>	<u>100.00%</u>	<b><u>סך כל ההשקעות</u></b>
<u>0.00%</u>	<u>100.00%</u>	<u>100.00%</u>	<b><u>סך כל הנכסים</u></b>
			<b><u>זכויות העמיתים וההתחייבויות</u></b>
0.00%	99.99%	99.99%	<u>זכויות העמיתים</u>
0.00%	0.01%	0.01%	<u>זכאים ויתרות זכות</u>
<u>0.00%</u>	<u>100.00%</u>	<u>100.00%</u>	<b><u>סך כל זכויות העמיתים וההתחייבויות</u></b>

"שיבולת" קופת גמל בע"מ

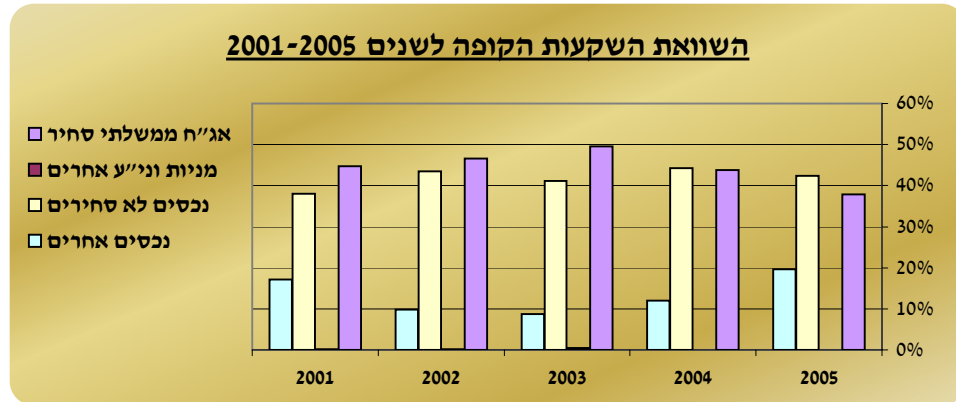
ניתוח נתוני המאזן

נכסי הקופה גדלו בשנת 2005 בשיעור של 13.18%.

השיעורים הבולטים של השקעות הקופה:

אחזקות הקופה באגרות חוב ממשלתיות הינה 37.83% לעומת 43.82% אשתקד.

אחזקות הקופה בפקדונות והלוואות הינה 13.08% לעומת 13.93% אשתקד.



"שיבולת" קופת גמל בע"מ

דוחות הכנסות והוצאות

לשנים שהסתיימו בימים 31 בדצמבר

באלפי שקלים חדשים

<u>לשנה שהסתיימה ביום 31 בדצמבר</u>					
<u>2001</u>	<u>2002</u>	<u>2003</u>	<u>2004</u>	<u>2005</u>	
<u>מ ת ו א מ י ם</u>	<u>ב ע ר כ י ם</u>	<u>ב ע ר כ י ם</u>	<u>מ ד ו ו ח י ם</u>	<u>ב ע ר כ י ם</u>	
<u>1,803</u>	<u>493</u>	<u>1,158</u>	<u>848</u>	<u>697</u>	<b>הכנסות</b>
					ממזומנים ושווי מזומנים
26,139	(12,274)	35,536	14,681	18,618	מניירות ערך סחירים
4,660	(989)	7,218	4,539	6,443	מאגרות חוב ממשלתיות
276	(245)	387	63	352	אגרות חוב קונצרניות
<u>31,075</u>	<u>(13,508)</u>	<u>43,141</u>	<u>19,283</u>	<u>25,413</u>	ממניות וניירות ערך אחרים
43	3	--	--	--	מניירות ערך שאינם סחירים
2,518	4,077	6,827	9,206	22,822	מאגרות חוב ממשלתיות ומיועדות
33	--	--	--	--	אגרות חוב קונצרניות
<u>2,594</u>	<u>4,080</u>	<u>6,827</u>	<u>9,206</u>	<u>22,822</u>	ממניות קופה להשקעות
6,653	4,875	5,530	5,653	16,820	מפקדונות והלוואות
48	53	--	--	--	פקדונות באוצר, בבנקים ובמוסדות כספיים
<u>6,701</u>	<u>4,928</u>	<u>5,530</u>	<u>5,653</u>	<u>16,820</u>	הלוואות לעמיתים ולאחרים
<u>42,173</u>	<u>(4,007)</u>	<u>56,656</u>	<u>34,990</u>	<u>65,752</u>	<b>סך כל ההכנסות</b>
467	487	566	574	713	<b>הוצאות</b>
133	104	65	45	60	דמי ניהול
--	19	146	--	1	עמלות ניירות ערך סחירים ובנקאיות
<u>600</u>	<u>610</u>	<u>777</u>	<u>619</u>	<u>774</u>	הוצאות מיסים ואחרות (*)
<u>41,573</u>	<u>(4,617)</u>	<u>55,879</u>	<u>34,371</u>	<u>64,978</u>	<b>סך כל ההוצאות</b>
<u>====</u>	<u>====</u>	<u>====</u>	<u>====</u>	<u>====</u>	<b>הכנסות/(גרעון) נטו לשנת הדוח</b>

(\*) בשנת 2001 הוצאות מיסים קוזזו מסעיפי ההכנסות הרלוונטיים.

"שיבולת" קופת גמל בע"מ

ניתוח דוח ההכנסות וההוצאות

דוח שיעורי הכנסה לשנים 2004 - 2005 בערכים מדווחים

להלן טבלת ההכנסות מסעיפי ההשקעה השונים, ושיעורן מהיתרה התקופתית הממוצעת.

<u>שיעורי הכנסה (2)</u>		<u>הכנסה</u>		<u>יתרה שנתית ממוצעת (1)</u>		
<u>2004</u>	<u>2005</u>	<u>2004</u>	<u>2005</u>	<u>2004</u>	<u>2005</u>	
<u>באחוזים</u>		<u>באלפי ש"ח</u>		<u>באלפי ש"ח</u>		
<u>5.57%</u>	<u>3.48%</u>	<u>848</u>	<u>697</u>	<u>15,236</u>	<u>20,038</u>	<u>ממזומנים ושווי מזומנים</u>
<u>5.56%</u>	<u>7.40%</u>	<u>14,681</u>	<u>18,618</u>	<u>263,991</u>	<u>251,691</u>	<u>מניירות ערך סחירים</u>
<u>9.83%</u>	<u>7.34%</u>	<u>4,539</u>	<u>6,443</u>	<u>46,185</u>	<u>87,813</u>	<u>מאגרות חוב ממשלתיות</u>
<u>2.43%</u>	<u>158.56%</u>	<u>63</u>	<u>352</u>	<u>2,597</u>	<u>222</u>	<u>אגרות חוב קונצרניות</u>
<u>6.17%</u>	<u>7.48%</u>	<u>19,283</u>	<u>25,413</u>	<u>312,773</u>	<u>339,726</u>	<u>ממניות וניירות ערך אחרים</u>
<u>6.08%</u>	<u>11.55%</u>	<u>9,206</u>	<u>22,822</u>	<u>151,539</u>	<u>197,599</u>	<u>מניירות ערך שאינם סחירים</u>
<u>--</u>	<u>--</u>	<u>--</u>	<u>--</u>	<u>--</u>	<u>5</u>	<u>אגרות חוב קונצרניות</u>
<u>6.08%</u>	<u>11.55%</u>	<u>9,206</u>	<u>22,822</u>	<u>151,539</u>	<u>197,604</u>	<u>ממניות וניירות ערך אחרים</u>
<u>6.44%</u>	<u>20.18%</u>	<u>5,653</u>	<u>16,820</u>	<u>87,761</u>	<u>83,364</u>	<u>מפקדונות והלוואות</u>
<u>6.44%</u>	<u>20.18%</u>	<u>5,653</u>	<u>16,820</u>	<u>87,761</u>	<u>83,364</u>	<u>מפקדונות בבנקים</u>
<u>6.17%</u>	<u>10.26%</u>	<u>34,990</u>	<u>65,752</u>	<u>567,309</u>	<u>640,732</u>	<u>סך כל ההכנסות</u>

(1) יתרה שנתית ממוצעת - סכום יתרות הסגירה החודשיות כשהוא מחולק בשנים עשר.

(2) שיעור ההכנסה מבטא את היחס בין ההכנסה ליתרה תקופתית ממוצעת של כל אחד מסעיפי ההשקעות.

"שיבולת" קופת גמל בע"מ

דוח ההוצאות לשנים 2004 - 2005

<u>שיעור השינוי</u>	<u>2004</u>	<u>2005</u>	<u>2004</u>	<u>2005</u>	
			<u>באלפי שקלים חדשים</u>		
			<u>(באחוזים מתוך הנכסים על בסיס שנתי)</u>		
10.00%	0.10%	0.11%	574	713	<b>דמי ניהול</b>
--	--	--	24	--	מתוך זה דמי ניהול בגין השקעה ביחידות קרן
--	--	--	--	--	עמלות ניירות ערך בלתי סחירים
--	--	--	--	--	מתוך זה דמי ניהול חיצוני של תיק ההשקעות
--	0.01%	0.01%	45	60	<b>עמלות קניה ומכירה של ניירות ערך</b>
--	--	--	--	--	פרמיות לביטוח חיים קבוצתי
--	--	--	--	1	הוצאות מסים
<u>9.09%</u>	<u>0.11%</u>	<u>0.12%</u>	<u>619</u>	<u>774</u>	<b>סה"כ הוצאות</b>
--	--	0.11%	--	713	הוצאות שהועברו לצדדים קשורים (ללא עמלות)
--	--	--	--	--	עמלות שהועברו לצדדים קשורים

ניתוח דוח ההכנסות וההוצאות

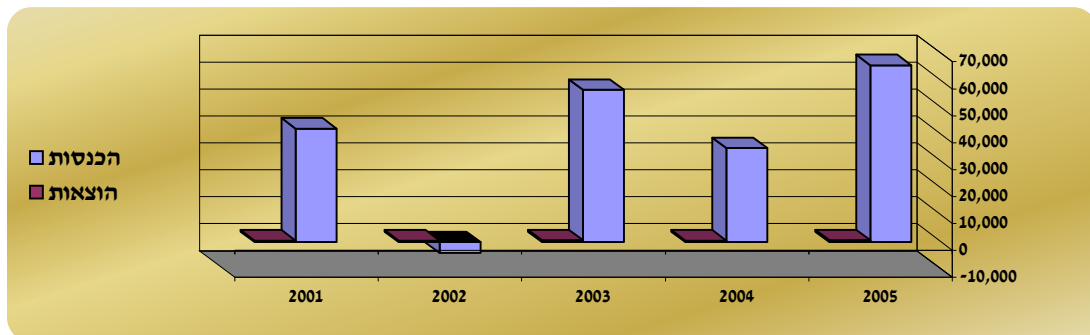
א. להלן שיעורי התרומה הבולטים לתשואה הנומינלית ברוטו:

אגרות חוב ממשלתיות סחירות תרמו לתשואה הנומינלית ברוטו כ- 2.91%. מניות סחירות תרמו כ- 0.05%. פקדונות והלוואות תרמו כ- 2.63% וניירות ערך לא סחירים תרמו כ- 3.56%.

הכנסות הקופה בשנת 2005 היו 65,752 אלפי ש"ח לעומת 34,990 אלפי ש"ח בשנת 2004.

הוצאות הקופה בשנת 2005 הסתכמו בסך 774 אלפי ש"ח לעומת 619 אלפי ש"ח בשנת 2004.

ב. השוואה רב שנתית





"שיבולת" קופת גמל בע"מ

דוחות על שינויים בזכויות העמיתים

לשנים שהסתיימו בימים 31 בדצמבר

באלפי שקלים חדשים

<u>2001</u>	<u>2002</u>	<u>2003</u>	<u>2004</u>	<u>2005</u>	
<u>ב ע ר כ י ם</u>	<u>ב ע ר כ י ם</u>	<u>ב ע ר כ י ם</u>	<u>ב ע ר כ י ם</u>	<u>ב ע ר כ י ם</u>	
<u>396,072</u>	<u>441,127</u>	<u>441,905</u>	<u>520,200</u>	<u>589,362</u>	<u>זכויות העמיתים ליום 1 בינואר של השנה</u>
					<u>הפרשות</u>
10,673	11,879	27,834	38,136	17,950	הפרשות עמית עצמאי
200	148	340	149	68	לפיצויים - בחשבונות אישיים
<u>10,873</u>	<u>12,027</u>	<u>28,174</u>	<u>38,285</u>	<u>18,018</u>	<u>סך כל ההפרשות</u>
					<u>תשלומים לעמיתים</u>
(7,252)	(6,258)	(5,359)	(3,264)	(5,245)	לעמיתים עצמאיים
(139)	(374)	(399)	(230)	(54)	לפיצויים - בחשבונות אישיים
<u>(7,391)</u>	<u>(6,632)</u>	<u>(5,758)</u>	<u>(3,494)</u>	<u>(5,299)</u>	<u>סך כל התשלומים</u>
--	--	--	--	--	העברת זכויות אל הקופה
--	--	--	--	--	העברת זכויות מהקופה
--	--	--	--	--	<u>העברת זכויות נטו בקופה</u>
<u>3,482</u>	<u>5,395</u>	<u>22,416</u>	<u>34,791</u>	<u>12,719</u>	<u>צבירה נטו</u>
<u>41,573</u>	<u>(4,617)</u>	<u>55,879</u>	<u>34,371</u>	<u>64,978</u>	<u>הכנסות/(גרעון) נטו</u>
<u>441,127</u>	<u>441,905</u>	<u>520,200</u>	<u>589,362</u>	<u>667,059</u>	<u>זכויות העמיתים ליום 31 בדצמבר של השנה</u>

"שיבולת" קופת גמל בע"מ

ניתוח דוח שינויים בזכויות העמיתים

לשנים שהסתיימו בימים 31 בדצמבר 2005 ו- 2004

פעילות ענף קופות הגמל

קופות הגמל בישראל הינם גופים פיננסיים ומשקיעים מוסדיים מרכזיים בשוק ההון, הן בשל פעילותן המעשית והפוטנציאלית והן בשל משקלן בתיק הנכסים הפיננסיים של הציבור. קופות הגמל מהוות מסלול חסכון לטווח ארוך הנהנה מהטבות במיסוי, שבאמצעותן ניתן לצבור כספים למטרות שונות, לרבות צרכים פנסיוניים עתידיים של העמיתים.

קופות הגמל מסווגות לפי ייעוד ומטרת החסכון: תגמולים, פיצויים, השתלמות ואחרות. התפלגות שוק קופות הגמל בהתאם לגופים המנהלים: בניהול ישיר של הבנקים כ- 68%, גופים פרטיים 7.6% ואחרים 24.4%.

נכסי כל ענף קופות הגמל הסתכמו בשנת 2005 בכ- 237 מיליארד ש"ח לעומת כ- 207 מיליארד ש"ח בשנת 2004, גידול בשיעור של כ- 14%, הנובע מתשואות חיוביות שהושגו על ההשקעות ומאידך, התמתנות הצבירה השלילית נטו.

הקופה השיגה תשואה נומינלית ברוטו בשיעור של 10.9% לעומת שיעור ממוצע של כלל קופות הגמל של 12.92%.

היקף הנכסים של הקופה עלה ב- 13.18% לעומת עליה של כ- 9.52% בנכסי כלל קופות הגמל בענף.

"שיבולת" קופת גמל בע"מ

דוחות על שינויים בזכויות העמיתים

לשנים שהסתיימו בימים 31 בדצמבר 2005 ו - 2004

ניתוח זכויות העמיתים

1. יחס נזילות  
שיעור זכויות העמיתים הרשאים למשוך את כספם מהקופה לתאריך 31.12.05 מתוך סה"כ זכויות העמיתים הוא 43.32%.
2. משך חיים ממוצע בחסכון  
הזמן הממוצע הדרוש כדי שכל העמיתים יגיעו למועד בו הם רשאים למשוך את כספם מהקופה לתאריך 31.12.05 הוא: 12.43 שנים.

שינוי במספר חשבונות העמיתים לשנת 2005:

לסוף השנה	פרשו השנה	הצטרפו השנה	לתחילת השנה	
53	--	--	53	שכירים
122	--	--	122	עצמאיים
175	--	--	175	סה"כ

מתוכם חשבונות  
ביתרה של עד 500  
ש"ח ללא תנועה

34	--	--	34
----	----	----	----

"שיבולת" קופת גמל בע"מ

דוח תשואות נומינליות ברוטו לשנים 1996 - 2005

שנה	תשואה שנתית
1996	16.10%
1997	13.32%
1998	10.07%
1999	6.69%
2000	5.18%
2001	12.19%
2002	5.71%
2003	10.18%
2004	6.42%
2005	10.90%

תשואה שנתית ממוצעת 2005 - 2002 : 8.28%

תשואה שנתית ממוצעת 2005 - 1996 : 9.62%

סטיית תקן של התשואה לשנים 2005 - 2002 : 2.27%

סטיית תקן של התשואה לשנים 2005 - 1996 : 3.44%

"שיבולת" קופת גמל בע"מ

דוח ניתוח יעילות ההשקעות

דוח יעילות ההשקעות משווה בין ביצועי הקופה ובין ביצועי תיק השקעות תיאורטי שנגזר מממוצע מדדי השוק :

תשואה משוקללת בתיק הסמן	תשואת המדד	אחוז האפיק מנכסי הקופה	אפיק השקעה
2.26%	6.53%	34.59%	אג"ח ממשלתי צמוד מדד
0.00%	5.72%	0.00%	אג"ח ממשלתי בלתי צמוד - ריבית קבועה
0.19%	4.79%	4.02%	אג"ח ממשלתי בלתי צמוד - ריבית משתנה
0.03%	3.76%	0.67%	מק"מ
0.95%	6.94%	13.71%	אג"ח קונצרני צמוד מדד ובלתי צמוד
0.00%	6.09%	0.08%	אג"ח קונצרני צמוד מט"ח
3.04%	6.94%	43.77%	אג"ח לא סחירות, פקדונות והלוואות צמוד מדד
0.00%	5.36%	0.00%	אג"ח לא סחירות, פקדונות והלוואות בלתי צמוד
0.00%	29.41%	0.00%	מניות ת"א 100
0.00%	28.75%	0.00%	מניות היתר
0.01%	32.71%	0.03%	אופציות Warrants
0.00%	8.66%	0.00%	מניות בחו"ל
0.00%	9.25%	0.00%	אג"ח בחו"ל
0.12%	3.76%	3.13%	מזומנים ושווי מזומנים
<u>0.00%</u>	3.76%	<u>0.00%</u>	נכסים אחרים : סה"כ נכסים אחרים
<u>6.60%</u>		<u>100.00%</u>	סה"כ
<u>10.90%</u>			תשואת הקופה בפועל נומינלית ברוטו
<u>4.30%</u>			הפרש

"שיבולת" קופת גמל בע"מ

**דוח ניהול סיכונים בהשקעות**

קופת הגמל מנהלת תיק השקעה פיננסי כנגד הפקדות העמיתים והיתרות הצבורות. מדיניות ההשקעה מושתתת על חתירה להשגת תשואה אופטימלית תוך מזעור הסיכונים הפיננסיים הכרוכים בניהול התיק.

להלן סקירה תמציתית של הסיכונים הפיננסיים והאופן בו מתמודדת הנהלת הקופה עימם:

**א. סיכוני נזילות**

**סיכון נזילות** - סיכון הנובע מהתעוררות פדיונות בלתי צפויים בתקופה קצרה לצד נזילות / סחירות נמוכה של הנכסים הפיננסיים בתיק ההשקעה של הקופה. סיכון זה כרוך במימוש נכסים פיננסיים בזמן קצר תוך פגיעה במחיריהם. הקופה מתגוננת מפני סיכון הנזילות באמצעות הותרת רזרבות נזילות כנגד פדיונות בלתי צפויים, השקעה בני"ע סחירים בעלי תמורה יומית ממוצעת גבוהה במסחר היומי בבורסה והשקעה בפקדונות ואגרות חוב הנפדים ברצף אשר מבטיח לקופה נזילות.

יחס	נכסים (באלפי ש"ח)	ניתוח נזילות הקופה
57.61%	384,366	נכסים נזילים וסחירים
2.11%	14,044	מח"מ של עד שנה
40.28%	268,727	מח"מ מעל שנה
--	---	אחרים
100.00%	667,137	<b>סך הכל</b>

"שיבולת" קופת גמל בע"מ

דוח ניהול סיכונים בהשקעות

השקעות הקופה בנכסי אשראי (חוב)

**ב. סיכוני אשראי**

סיכון אשראי הוא הסיכון הכרוך בכך שמנפיקים של ניירות ערך שהקופה מחזיקה בהם, ומקבלי אשראי מהקופה, לא יעמדו בתשלומי ריבית ריבית או קרן או שיפשטו רגל ועקב כך תיפגע מצבת נכסי הקופה.

שיעור מסל הנכסים בקופה באחוזים	באלפי ש"ח	
		<b>נכסים סחירים</b>
44.42%	296,362	השקעות בנכסי חוב בדירוג AA לפחות
5.21%	34,734	השקעות בנכסי חוב בדירוג AA - : BBB
4.91%	32,729	השקעות בנכסי חוב לא מדורגים בטוחות
54.54%	363,825	<b>סה"כ</b>
		<b>נכסים בלתי סחירים</b>
17.31%	115,481	השקעות בנכסי חוב בדירוג AA לפחות
24.28%	162,005	השקעות בנכסי חוב בדירוג AA - : BBB
0.79%	5,284	השקעות בנכסי חוב לא מדורגים בטוחות
--	--	השקעות בנכסי חוב לא מדורגים ללא בטוחות
42.38%	282,770	<b>סה"כ</b>
96.92%	646,595	<b>סך הכל השקעה בנכסי אשראי</b>

תיק האשראי (חוב) של הקופה מתאפיין בהשקעות בעלי דרוג גבוה, כך שינתן מענה הולם לסיכוני אשראי מצד מקבלי האשראי.

"שיבולת" קופת גמל בע"מ

דוח ניהול סיכונים בהשקעות

**ג. סיכוני שוק**

סיכוני שוק קשורים בשחיקה הפוטנציאלית בערכם הכלכלי של נכסי הקופה בשל שינויים בלתי צפויים במחירי שוק - שיעור ריבית, מחירי ניירות ערך, שער חליפין ואינפלציה.

נכסים לפי בסיס הצמדה

<u>31.12.04</u>		<u>31.12.05</u>		
<u>באחוזים</u>	<u>באלפי ש"ח</u>	<u>באחוזים</u>	<u>באלפי ש"ח</u>	
10.10%	59,546	7.52%	50,197	ללא הצמדה
89.41%	527,000	89.15%	594,733	בהצמדה למדד המחירים לצרכן
0.49%	2,888	3.33%	22,206	בהצמדה למטבע חוץ
--	--	--	--	נכסים בחו"ל
--	--	--	--	בסיס הצמדה אחר
<u>100.00%</u>	<u>589,434</u>	<u>100.00%</u>	<u>667,136</u>	סה"כ
=====	=====	=====	=====	

**1. שיעורי ריבית**

העלאה של שיעור הריבית עשויה להשפיע על שערי האג"ח הסחירות והלא סחירות ובעקיפין גם על שער המניות. דרך ההתמודדות-באמצעות חשיפה מסויימת לאג"ח בעלי ריבית משתנה.

**2. מחירי ניירות ערך**

הקופה חשופה ברוב השקעותיה למחירי ניירות ערך, יש לציין שהחל מהשנה גם הרכיב הלא סחיר מושפע ממחירי אג"ח הצמודות וזאת לאור החובה לשערך את הרכיב הלא סחיר בהתאם לשווי הוגן במקום לפי עלות מותאמת.

**3. שער חליפין**

עליה בשער החליפין עלולה להביא לאינפלציה גבוהה מהחזוי, דבר שישפיע לרעה על האפיקים השיקליים-ולחיפך. דרך ההתמודדות-באמצעות חשיפה גבוהה לאפיק הצמוד המהווה הגנה לשינויים בשע"ח עקב התמסורת הגבוהה בין שע"ח לאינפלציה. הקופה מחזיקה במניות חו"ל וכן בנכסים צמודי מט"ח.

**4. אינפלציה**

עליה חדה בשיעור האינפלציה תיפגע באפיקים השיקליים ותביא להעלאת ריבית ע"י הבנק המרכזי. דרך ההתמודדות-באמצעות חשיפה גבוהה לאפיקים צמודי מדד.



"שיבולת" קופת גמל בע"מ

דוח ניהול סיכונים בהשקעות

ד. סיכון תפעולי וסיכון משפטי

הסיכונים התפעוליים הקשורים בקופה הם:

1. התמודדות עם שינויים מערכתיים בענף קופות הגמל עקב חקיקת ועדת בכר, לרבות שנוי מבנה שיווק המוצרים, עלולה לפגוע בקופה.
2. שינויים רגולטוריים - שינויים בחקיקה, עשויים להשפיע על התוצאות העיסקיות בענף, אשר הינו עתיר פיקוח רגולטורי. הדוגמה הבולטת הינה שינוי במועדים למשיכת כספי עמיתים עצמאיים מהקופה.
3. שינוי בטעמי הציבור - נטיית ציבור העמיתים לבחור במוצרים תחליפיים או בקופות גמל אחרות עשויים להשפיע על היקף ההפקדות לקופה.

סיכונים משפטיים

1. הקופה חשופה לסיכונים תפעוליים הקשורים למערכות המיחשוב של ספק שרותי התיפעול, אשר עליהם נשענת הקופה. כל תקלה עלולה לשבש על פעילותה ועל יכולתה לעמוד בדרישות אגף שוק ההון.
2. אי עמידה בהוראות הממונה על שוק ההון והמתייחסות למיגבלות ההשקעה בקופה, הוראות דיווח וכדומה - עלולות להטיל עיצומים על הנהלת הקופה.

"שיבולת" קופת גמל בע"מ

**מדיניות ייחודית בנוגע לזכויות העמיתים**

1. הקופה אינה מעמידה הלוואות לעמיתה.
2. הקופה אינה מבטחת את עמיתה בביטוח חיים.
3. הקופה רשאית לגבות דמי ניהול לפי ההוצאות בפועל.  
הקופה גבתה בשנת הדוח דמי ניהול מעמיתה בשיעור של 0.11%.

"שיבולת" קופת גמל בע"מ

**דוח ההנהלה על אחריותה לדוח השנתי**

הדוח השנתי, הוכן על-ידי הנהלת הקופה והיא אחראית לנאותות הדוח.

דוח זה כולל, דוחות כספיים הערוכים בהתאם לעקרונות חשבונאים מקובלים וכללי הדיווח שנקבעו בהוראות הממונה על שוק ההון ביטוח וחסכון ובהנחיותיו, מידע נוסף הערוך בהתאמה להם וכן מידע אחר.

הדוחות הכספיים הנ"ל, נידונו בישיבת הדירקטוריון מיום 28 במרס 2006 ואושרו על ידו באותו תאריך.

כדי להבטיח את נאותות הדיווח הכספי של הקופה, מקיימת הנהלת הקופה מערכת בקרה פנימית מקיפה שמטרתה להבטיח כי כל העסקות הנעשות על ידי הקופה נערכות על פי הרשאות נאותות וכי נכסי הקופה מוגנים, שלמותם מובטחת והרשומות החשבונאיות מהוות בסיס מהימן לעריכת הדוחות הכספיים. מערכת הבקרה הפנימית מוגבלת מטבעה בכך, שאין היא מעניקה ביטחון מוחלט אלא ביטחון סביר בלבד לגבי יכולתה לגלות ולמנוע טעויות ופעולות חריגות. העיקרון של הביטחון הסביר מבוסס על ההכרה, כי ההחלטה לגבי כמות המשאבים שתושקע בהפעלתם של אמצעי הבקרה חייבת מטבע הדברים לקחת בחשבון את התועלת שתצמח מהפעלתם של אמצעים אלה.

דירקטוריון הקופה, שהינו אחראי לדוחות הכספיים, קובע את המדיניות החשבונאית ומפקח על יישומה וכן קובע את מבנה מערכת הבקרה הפנימית ומפקח על תפקודה. המנהל הכללי אחראי לניהול השוטף של הקופה במסגרת המדיניות שנקבעה ע"י הדירקטוריון. הדירקטוריון באמצעות ועדותיו, מקיים מפגשים שוטפים עם הנהלת החברה המנהלת את הקופה וכן עם המבקר הפנימי ועם רואי החשבון של הקופה במטרה לסקר את היקף עבודתם ואת תוצאותיה.

ה"ה דויטש את קרמר, רואי החשבון המבקרים של הקופה, ערכו ביקורת של הדוחות הכספיים השנתיים של הקופה, בהתאם לתקני ביקורת מקובלים. מטרת הביקורת לאפשר להם לחוות את דעתם באיזו מידה משקפים דוחות אלה, בהתאם לכללי חשבונאות מקובלים וכללי הדיווח שנקבעו בהוראות הממונה על שוק ההון ביטוח וחסכון ובהנחיותיו את מצבה הכספי של קופת הגמל, את תוצאות פעולותיה ואת השינויים בזכויות העמיתים. חוות הדעת של רואי החשבון המבקרים מצורפת לדוחות הכספיים השנתיים.

כמו כן, המידע בדוח הדירקטוריון ובסקירת ההנהלה (להלן - המידע הנלווה) נמסר לעיונם של רואי החשבון המבקרים על מנת שיוכלו להודיע אם קיימת אי התאמה מהותית בין המידע בדוחות הכספיים לבין המידע הנלווה, או אם המידע הנלווה כולל מידע שבאופן מהותי אינו תואם ראיות או מידע אחר שהגיעו לידיעת רואי החשבון במהלך הביקורת. לא נתקבלה הודעה כאמור מרואי החשבון.

רואי החשבון לא נקטו לצורך זה נהלי ביקורת נוספים על אלה שהיו חייבים לנקוט לצורך ביקורת הדוחות הכספיים.

יאיר רינמן - יו"ר דירקטוריון קופת הגמל:

אלי סומר - מנכ"ל החברה:

28 במרס 2006

תאריך אשור הדוח:

"שיבולת" קופת גמל בע"מ

דוחות כספיים

ליום 31 בדצמבר 2005

<u>דף</u>	<u>תוכן העניינים:</u>
28	דוח רואי חשבון המבקרים
29	מאזנים לימים 31 בדצמבר 2005 ו- 2004
30	דוחות הכנסות והוצאות
31	דוחות על השינויים בזכויות העמיתים
32 - 45	באורים לדוחות הכספיים

\*\*\*\*\*

\*\*\*\*\*

\*\*\*\*\*

דוח רואי חשבון המבקרים לחברי"שיבולת" קופת גמל בע"מ

ביקרנו את המאזנים המצורפים של "שיבולת" קופת גמל בע"מ (להלן - הקופה) לימים 31 בדצמבר 2005 ו-2004 ואת דוחות הכנסות והוצאות והדוחות על השינויים בזכויות העמיתים לכל אחת מהשנים שהסתיימו באותם תאריכים. דוחות כספיים אלה הינם באחריות הדירקטוריון וההנהלה של הקופה. אחריותנו היא לחוות דיעה על דוחות כספיים אלה בהתבסס על ביקורתנו.

ערכנו את ביקורתנו בהתאם לתקני ביקורת מקובלים, לרבות תקנים שנקבעו בתקנות רואי חשבון (דרך פעולתו של רואה חשבון), התש"ל"ג-1973. על-פי תקנים אלה נדרש מאיתנו לתכנן את הביקורת ולבצע במטרה להשיג מידה סבירה של ביטחון שאין בדוחות הכספיים הצגה מוטעית מהותית. ביקורת כוללת בדיקה מידגמית של ראיות התומכות בסכומים ובמידע שבדוחות הכספיים. ביקורת כוללת גם בחינה של כללי החשבונאות שיושמו ושל האומדנים המשמעותיים שנעשו על-ידי הדירקטוריון וההנהלה של הקופה וכן הערכת נאותות ההצגה בדוחות הכספיים בכללותה. אנו סבורים שביקורתנו מספקת בסיס נאות לחוות דעתנו.

לדעתנו, הדוחות הכספיים הנ"ל משקפים באופן נאות בהתאם לכללי החשבונאות המקובלים בקופת הגמל, ובהתאם להנחיות האוצר - אגף שוק ההון, ביטוח וחסכון, מכל הבחינות המהותיות, את מצבה הכספי של הקופה לימים 31 בדצמבר 2005 ו-2004, את תוצאות פעולותיה ואת השינויים בזכויות העמיתים לכל אחת מהשנים שהסתיימו באותם תאריכים.

כמוסבר בבאור 2(ב), הדוחות הכספיים הנ"ל מוצגים בסכומים מדווחים, בהתאם לתקני חשבונאות של המוסד הישראלי לתקינה בחשבונאות ולחוזר גמל 2004/3 של משרד האוצר - אגף שוק ההון ביטוח וחסכון.

דויטש את קרמר  
רואי חשבון

תל-אביב, כ"ח באדר תשס"ו  
28 במרס 2006.

"שיבולת" קופת גמל בע"מ

מ א ז נ י ם

לימים 31 בדצמבר 2005 ו 2004

בערכים מדווחים

<u>31 בדצמבר</u>	<u>2005</u>	<u>באור</u>	
<u>2004</u>	<u>באלפי שקלים חדשים</u>		
			<b><u>נכסים</u></b>
			<b><u>השקעות</u></b>
			<u>מזומנים ושווי מזומנים</u>
35	35		<u>מזומנים בקופה ובבנקים</u>
<u>23,511</u>	<u>13,668</u>		<u>פקדונות קצרי מועד</u>
<u>23,546</u>	<u>13,703</u>		
258,309	252,490	(5)	<u>ניירות ערך סחירים</u>
47,088	117,726	(5)	<u>אגרות חוב ממשלתיות</u>
1	447	(7,8)	<u>אגרות חוב קונצרניות</u>
<u>305,398</u>	<u>370,663</u>		<u>מניות וניירות ערך אחרים</u>
178,368	195,534	(6)	<u>ניירות ערך בלתי סחירים</u>
			<u>אגרות חוב קונצרניות</u>
<u>82,122</u>	<u>87,237</u>	(9)	<u>פקדונות והלוואות</u>
			<u>פקדונות באוצר, בבנקים ובמוסדות כספיים</u>
<u>589,434</u>	<u>667,137</u>		<b><u>סך כל ההשקעות</u></b>
<u>589,434</u>	<u>667,137</u>		<b><u>סך כל הנכסים</u></b>
			<b><u>זכויות העמיתים וההתחייבויות</u></b>
589,362	667,059		<u>זכויות העמיתים</u>
72	78	(10)	<u>זכאים ויתרות זכות</u>
<u>589,434</u>	<u>667,137</u>		<b><u>סך כל זכויות העמיתים וההתחייבויות</u></b>

הבאורים המצורפים מהווים חלק בלתי נפרד מהדוחות הכספיים.

אלי סומר  
מנהל כללי

יאיר רינמן  
יו"ר הדירקטוריון

**28.3.2006**  
תאריך אישור  
הדוחות הכספיים

"שיבולת" קופת גמל בע"מ

דוחות הכנסות והוצאות

לשנים שהסתיימו בימים 31 בדצמבר 2005 ו- 2004

בערכים מדווחים

לשנה שהסתיימה ביום 31 בדצמבר

<u>2004</u>	<u>2005</u>	<u>באור</u>	
<u>באלפי שקלים חדשים</u>			<b><u>הכנסות</u></b>
848	697		ממזומנים ושווי מזומנים
14,681	18,618		מניירות ערך סחירים
4,539	6,443		מאגרות חוב ממשלתיות
63	352		מאגרות חוב קונצרניות
<u>19,283</u>	<u>25,413</u>		ממניות וניירות ערך אחרים
9,206	22,822		מניירות ערך שאינם סחירים
<u>5,653</u>	<u>16,820</u>		מאגרות חוב קונצרניות
			מפקדונות והלוואות
			מפקדונות באוצר, בבנקים ובמוסדות כספיים
<u>34,990</u>	<u>65,752</u>		<b><u>סך כל ההכנסות</u></b>
574	713	(11)	<b><u>הוצאות</u></b>
45	60	(12)	דמי ניהול
--	1	(13)	עמלות
<u>619</u>	<u>774</u>		הוצאות מיסים ואחרות
<u>34,371</u>	<u>64,978</u>		<b><u>סך כל ההוצאות</u></b>
<u>====</u>	<u>====</u>		<b><u>הכנסות נטו לשנת הדוח</u></b>

הבאורים המצורפים מהווים חלק בלתי נפרד מהדוחות הכספיים.

"שיבולת" קופת גמל בע"מ

דוחות על השינויים בזכויות העמיתים

לשנים שהסתיימו בימים 31 בדצמבר 2005 ו- 2004

בערכים מדווחים

<u>2004</u>	<u>2005</u>	
		<u>זכויות העמיתים ליום 1 בינואר של השנה</u>
		<u>הפרשות</u>
		הפרשות עמית עצמאי
520,200	589,362	לפיצויים - בחשבונות אישיים
		<u>סך כל ההפרשות</u>
		<u>תשלומים לעמיתים</u>
		לעמיתים עצמאיים
38,136	17,950	לפיצויים - בחשבונות אישיים
149	68	<u>סך כל התשלומים</u>
<u>38,285</u>	<u>18,018</u>	
		<u>העברת זכויות אל הקופה</u>
(3,264)	(5,245)	<u>העברת זכויות מהקופה</u>
(230)	(54)	<u>העברת זכויות נטו</u>
<u>(3,494)</u>	<u>(5,299)</u>	
--	--	
--	--	
--	--	
<u>34,791</u>	<u>12,719</u>	<u>צבירה נטו</u>
<u>34,371</u>	<u>64,978</u>	<u>הכנסות נטו</u>
<u>589,362</u>	<u>667,059</u>	<u>זכויות העמיתים ליום 31 בדצמבר של השנה</u>

הבאורים המצורפים מהווים חלק בלתי נפרד מהדוחות הכספיים.



"שיבולת" קופת גמל בע"מ

באורים לדוחות הכספיים

ליום 31 בדצמבר 2005

**באור 1:** "שיבולת" קופת גמל בע"מ (להלן: הקופה) הינה חברה מוגבלת בערבות. הקופה מנוהלת על ידי שיבולת קופת גמל בע"מ.

**באור 2: עיקרי המדיניות החשבונאית**

**א. כללי**

הדוחות הכספיים ערוכים בהתאם לכללי חשבונאות המקובלים בקופות גמל ובהתאם להנחיות משרד האוצר - אגף שוק ההון, ביטוח וחיסכון ותקנות מס הכנסה (כללים לאישור ולניהול קופות גמל), התשכ"ד - 1964.

**ב. התאמת הדוחות הכספיים**

המוסד הישראלי לתקינה בחשבונאות פירסם בחודש אוקטובר 2001 את תקן חשבונאות מספר 12. תקן זה עוסק בהפסקת ההתאמה של דוחות כספיים למדד המחירים לצרכן. בחודש דצמבר 2002 פרסם המוסד הישראלי לתקינה בחשבונאות את תקן חשבונאות מספר 17 הקובע כי ההתאמה של הדוחות הכספיים תופסק החל מיום 1 בינואר 2004. עד ליום 31 לדצמבר 2003 המשיכה הקופה לערוך דוחות מתואמים בהתאם לגילויי הדעת של של לשכת רואי החשבון בישראל, ובהתאם להנחיות משרד האוצר - אגף שוק ההון ביטוח וחיסכון. בחודש פברואר 2004 פרסם משרד האוצר-אגף שוק ההון, ביטוח וחיסכון את חוזר גמל 2004/3 הפסקת ההתאמת הדוחות הכספיים להשפעת האינפלציה. חוזר זה קבע את הכללים של הפסקת ההתאמה בקופות הגמל, על פי כללים אלו הסכומים המתואמים, כפי שהופיעו בדוחות הכספיים לתאריך 31 בדצמבר 2003, ישמשו נקודת מוצא לדוח הנומינלי ולתאריכים שלאחר מכן. הקופה יישמה את הוראות התקנים והחוזר הנ"ל ולפיכך הופסקה ההתאמה החל מיום 1 בינואר 2004. כל הנתונים לתאריכים ולתקופות שעד 31 בדצמבר 2003 מוצגים בערכים מתואמים למדד נובמבר 2003. **כל הנתונים לתאריכים ולתקופות שמיום 1 בינואר 2004 ואילך מוצגים בערכים מדווחים.** ערכים מדווחים הם סכומים שהותאמו למדד הידוע ביום 31.12.03 בתוספת סכומים נומינליים שנוספו לאחר מכן ובניכוי סכומים נומינליים שנגרעו לאחר מכן. להפסקת ההתאמה למדד המחירים לצרכן צפויה להיות השפעה על נתוני ההכנסות וההוצאות וכן על נתוני דוח על שינויים בזכויות העמיתים. מאידך, לא אמורה להיות לו השפעה על נתוני המאזן השוטפים מאחר והם נמדדים במונחי שקל נומינלי המשוערך ליום האחרון של השנה (להלן סעיף ג').

"שיבולת" קופת גמל בע"מ

באורים לדוחות הכספיים

ליום 31 בדצמבר 2005

**ג. בסיס השיערוך והתיאום של נכסי הקופה**

נכסי הקופה הוערכו לתאריך המאזן בהתאם לכללי ההערכה שנקבעו בתקנות מס הכנסה (כללים לאישור ולניהול קופות גמל) התשכ"ד - 1964, כמפורט להלן:

**1. מזומנים ושווי מזומנים**

- 1.1 יתרות הנקובות במטבע חוץ - לפי השער היציג לתאריך הדוח הכספי.
- 1.2 פקדונות קצרי מועד (לתקופה מקורית שאינה עולה על חודש) - לפי העלות ובתוספת ריבית שנצברה לתאריך הדוח הכספי.

**2. ניירות ערך סחירים**

- 2.1 ניירות ערך סחירים - לפי שווי השוק לתאריך הדוח הכספי. השקעות בתעודות השתתפות בקרנות נאמנות - לפי מחיר פדיון שפרסמה הקרן ליום המסחר האחרון בבורסה בשנת הדוח.
- 2.2 ניירות ערך הנסחרים מחוץ לישראל - לפי שווי השוק הידוע לתאריך הדוח הכספי כשהוא מוכפל בשער היציג לתאריך הדוח הכספי.

**3. ניירות ערך בלתי סחירים**

אגרות חוב (לרבות תעודות חוב מסחריות ואגרות חוב להמרה) - לפי שווי הוגן (ראה סעיף 5)

**4. פקדונות והלוואות**

פקדונות - לפי שווי הוגן. (ראה סעיף 5)

**5. שווי הוגן**

על פי הוראות משרד האוצר - אגף שוק ההון ביטוח וחסכון, משוערכים נכסי הקופה הלא סחירים לפי שיטת השווי הוגן. שיטה זאת קובעת שיש להוון את תזרימי המזומנים של הנכס לפי שער ריבית הנקבע על ידי חברה שנבחרה למטרה זאת ע"י משרד האוצר. החברה שנבחרה היא "שערי ריבית בע"מ". שער הריבית נקבע על ידם מידי יום חמישי בשבוע וחל על השערוכים מיום זה עד ליום רביעי בשבוע הבא. תזרימי המזומנים הינם לפי תנאי כל נכס, דהיינו נכס צמוד למדד המחירים לצרכן, אזי התזרימים יוצמדו למדד חודש נובמבר 2005, נכס צמוד לשער החליפין - יוצג לפי השער היציג לתאריך הדוחות הכספיים.

"שיבולת" קופת גמל בע"מ

באורים לדוחות הכספיים

ליום 31 בדצמבר 2005

**ד. בסיס ההכרה בדוחות הכספיים**

1. דוחות הכנסות והוצאות - ההכנסות וההוצאות מוצגות על בסיס מצטבר.
2. דוחות על השינויים בזכויות העמיתים - ההפרשות, תשלומים לעמיתים והעברת זכויות מוצגות על בסיס מזומן.

**באור 3: תשואות הקופה ושיעור עליית המדד/דולר**

**א. תשואות הקופה:**

שנה שהסתיימה ביום 31 בדצמבר

2002      2003      2004      2005  
ב א ו ר י ם

5.70%    10.19%    6.43%    10.90%

התשואה הממוצעת הנומינלית, ברוטו

5.60%    10.07%    6.32%    10.78%

התשואה הממוצעת הנומינלית, נטו

**ב. שיעור עליית מדדים נבחרים**

6.50%    -1.89%    1.21%    2.39%

שיעור עליית (ירידת) מדד המחירים לצרכן (לפי מדד בגין)

7.27%    -7.56%    -1.62%    6.85%

שיעור עליית (ירידת) שער החליפין של הדולר של ארה"ב

"שיבולת" קופת גמל בע"מ

באורים לדוחות הכספיים

ליום 31 בדצמבר 2005

**באור 3א: שינוי שיטת השערוך של נכסים שאינם רשומים למסחר**

**כללי**

משרד האוצר - אגף שוק ההון ביטוח וחסכון חייב את קופות הגמל לשנות את שיטת שיערוך הנכסים הבלתי סחירים משיטת עלות מותאמת לשיטת שווי הוגן. השיטה קובעת כי יש להוון את תזרימי המזומנים הצפויים מנכסים בלתי סחירים לפי שער ריבית מצוטט. שער הריבית יצוטט ע"י חברת שיערי ריבית בע"מ. התוצאה שתתקבל תהא קרובה לשווי הכלכלי של הנכסים הבלתי סחירים.

שינוי השיטה בוצע בחלקו בתאריך 3.4.05 וחלקו בתאריך 3.7.05

**השפעת שינוי שיטת השערוך על תשואת הקופה:**

סה"כ גידול תרומה בנכסים לתשואת הקופה	סה"כ אחוזים	שערוך יולי				שערוך אפריל			
		תרומה לתשואה	הפרש	שווי הוגן	עלות ליום	תרומה לתשואה	הפרש	שווי הוגן	עלות ליום
				3.7.05	3.7.05			3.4.05	3.4.05
אלפי ש"ח	אחוזים	אלפי ש"ח	אלפי ש"ח	אלפי ש"ח	אלפי ש"ח	אלפי ש"ח	אלפי ש"ח	אלפי ש"ח	אלפי ש"ח
17,423	2.72%	15,875	657,747	641,872	616,958	1,548	618,506	616,958	0.25%

תרומה לתשואת הקופה בגין שינוי בשיטת השיערוך במהלך שנת 2005 היתה 2.72%.



"שיבולת" קופת גמל בע"מ

באורים לדוחות הכספיים

ליום 31 בדצמבר 2005

באלפי ש"ח

באור 4: נכסים לפי בסיס הצמדה (המשך)

<u>סה"כ</u>	<u>בהצמדה למטבע חוץ</u>	<u>בהצמדה למדד המחירים לצרכן</u>	<u>ללא הצמדה</u>	
				<b><u>31 בדצמבר 2004</u></b>
<u>23,546</u>	<u>--</u>	<u>--</u>	<u>23,546</u>	<b><u>מזומנים ושווי מזומנים</u></b>
<u>258,309</u>	<u>--</u>	<u>223,342</u>	<u>34,967</u>	<b><u>ניירות ערך סחירים</u></b> אגרות חוב ממשלתיות
<u>5,341</u>	<u>2,888</u>	<u>2,453</u>	<u>--</u>	אגרות חוב אחרות:
<u>41,747</u>	<u>--</u>	<u>40,715</u>	<u>1,032</u>	ניתנות להמרה
<u>1</u>	<u>--</u>	<u>--</u>	<u>1</u>	לא להמרה
<u>305,398</u>	<u>2,888</u>	<u>266,510</u>	<u>36,000</u>	<b><u>מניות וניירות ערך סחירים</u></b>
				<b><u>סה"כ ניירות ערך סחירים</u></b>
				<b><u>ניירות ערך בלתי סחירים</u></b>
<u>178,368</u>	<u>--</u>	<u>178,368</u>	<u>--</u>	אגרות חוב אחרות: לא להמרה
				<b><u>פקדונות והלוואות</u></b>
<u>82,122</u>	<u>--</u>	<u>82,122</u>	<u>--</u>	פקדונות בבנקים
<u>589,434</u>	<u>2,888</u>	<u>527,000</u>	<u>59,546</u>	<b><u>סך כל הנכסים</u></b>

"שיבולת" קופת גמל בע"מ

באורים לדוחות הכספיים

ליום 31 בדצמבר 2005

<u>31 בדצמבר</u>		<u>באור 5: אגרות חוב סחירות</u>
<u>2004</u>	<u>2005</u>	<u>א. ההרכב:</u>
<u>אלפי שקלים חדשים</u>		<u>אגרות חוב ממשלתיות סחירות</u>
		<u>אגרות חוב ממשלתיות סחירות - בארץ</u>
		מלווה קצר מועד (מק"מ)
		אגרות חוב ממשלתיות סחירות
		<u>סך הכל אגרות חוב ממשלתיות סחירות - בארץ</u>
9,875	6,029	
248,434	246,461	
<u>258,309</u>	<u>252,490</u>	
		<u>אגרות חוב קונצרניות סחירות</u>
		<u>אגרות חוב קונצרניות סחירות בארץ</u>
		בלתי ניתנות להמרה
		ניתנות להמרה
		<u>סך הכל אגרות חוב קונצרניות סחירות בארץ</u>
41,747	95,882	
5,341	8,630	
<u>47,088</u>	<u>104,512</u>	
		<u>אגרות חוב קונצרניות סחירות בחו"ל (ניירות ערך חוץ)</u>
		בלתי ניתנות להמרה
		ניתנות להמרה
		<u>סך הכל אגרות חוב קונצרניות סחירות בחו"ל</u>
--	13,214	
--	--	
<u>--</u>	<u>13,214</u>	
<u>47,088</u>	<u>117,726</u>	<u>סך הכל אגרות חוב קונצרניות סחירות</u>

"שיבולת" קופת גמל בע"מ

באורים לדוחות הכספיים

ליום 31 בדצמבר 2005

באלפי ש"ח

באור 5: אגרות חוב סחירות (המשך)

31.12.04		31 בדצמבר 2005			אגרות חוב ממשלתיות	מח"מ ממוצע
סך הכול *	סך הכול	להמרה	לא להמרה	אגרות חוב קנצרניות		
<u>שנים</u>	<u>שנים</u>	<u>שנים</u>	<u>שנים</u>	<u>שנים</u>	<u>אגרות חוב סחירות</u>	
4.06	2.29	--	3.12	2.26	בלתי צמודות	
7.81	6.05	2.77	5.74	6.30	צמודות למדד	
2.86	1.40	--	1.40	--	צמודות למט"ח	
<u>7.19</u>	<u>5.47</u>	<u>2.77</u>	<u>5.02</u>	<u>5.75</u>		

\* מספרי ההשוואה מוצגים בהתאם לחוזר גמל 1/99

ג. התשואה הממוצעת המשוקללת לפדיון

אחוזים	אחוזים	אחוזים	אחוזים	אחוזים	אגרות חוב סחירות
4.47%	5.26%	--	3.32%	5.34%	בלתי צמודות
3.96%	3.64%	-12.17%	4.71%	3.85%	צמודות למדד
<u>-23.79%</u>	<u>2.32%</u>	--	<u>2.32%</u>	--	צמודות למט"ח
<u>3.72%</u>	<u>3.74%</u>	<u>-12.17%</u>	<u>4.32%</u>	<u>4.05%</u>	<u>תשואה ממוצעת משוקללת לפדיון</u>



"שיבולת" קופת גמל בע"מ

באורים לדוחות הכספיים

ליום 31 בדצמבר 2005

**באור 6: אגרות חוב בלתי סחירות**

31 בדצמבר  
2004      2005  
אלפי שקלים חדשים

**א. ההרכב:**

אגרות חוב בלתי סחירות

אגרות חוב קונצרניות בלתי סחירות בארץ

178,368      195,534  
--              --

בלתי ניתנות להמרה

ניתנות להמרה

178,368      195,534

**סך הכל אגרות חוב קונצרניות בלתי סחירות בארץ**

31.12.04	31 בדצמבר 2005		
	<u>אגרות חוב קונצרניות</u>		אגרות חוב
			ממשלתיות ומיועדות לא סחירות
<u>סך הכול</u>	<u>סך הכול</u>	להמרה	לא להמרה

**ב. מח"מ**

<u>סך הכול</u>	<u>שנים</u>	<u>שנים</u>	<u>שנים</u>	<u>שנים</u>	<u>אגרות חוב בלתי סחירות</u>
<u>6.67</u>	<u>5.42</u>	--	<u>5.42</u>	--	צמודות למדד

\* מספרי ההשוואה מוצגים בהתאם לחוזר גמל 1/99

**ג. התשואה הממוצעת המשוקללת לפדיון**

<u>אחוזים</u>	<u>אחוזים</u>	<u>אחוזים</u>	<u>אחוזים</u>	<u>אחוזים</u>	<u>אגרות חוב בלתי סחירות</u>
<u>5.97%</u>	<u>5.99%</u>	--	<u>5.99%</u>	--	צמודות למדד

"שיבולת" קופת גמל בע"מ

באורים לדוחות הכספיים

ליום 31 בדצמבר 2005

<u>31 בדצמבר</u>	
<u>2004</u>	<u>2005</u>
<u>אלפי שקלים חדשים</u>	
1	1
--	--
--	--
<u>1</u>	<u>1</u>

<u>31 בדצמבר</u>	
<u>2004</u>	<u>2005</u>
<u>אלפי שקלים חדשים</u>	
--	446

**באור 7: מניות סחירות**

ההרכב:

מניות בארץ  
מניות בחו"ל  
סך הכל מניות

**באור 8: ניירות ערך אחרים סחירים**

**ההרכב**

ניירות ערך אחרים סחירים בארץ  
כתבי אופציות

"שיבולת" קופת גמל בע"מ

באורים לדוחות הכספיים

ליום 31 בדצמבר 2005

**באור 9: פקדונות והלוואות**

31 בדצמבר  
2004      2005  
אלפי שקלים חדשים

**א. ההרכב:**

פקדונות באוצר, בבנקים ובמוסדות כספיים  
פקדונות בבנקים ובמוסדות כספיים

82,122      87,237

<u>2004 בדצמבר</u>		<u>2005 בדצמבר</u>	
<u>פקדונות</u>	<u>הלוואות (*)</u>	<u>פקדונות</u>	<u>הלוואות (*)</u>

<u>2004 בדצמבר</u>		<u>2005 בדצמבר</u>	
<u>פקדונות</u>	<u>הלוואות (*)</u>	<u>פקדונות</u>	<u>הלוואות (*)</u>

**ב. מח"מ**

<u>שנים</u>	<u>שנים</u>	<u>שנים</u>	<u>שנים</u>	<u>שנים</u>	<u>שנים</u>	<u>פקדונות והלוואות</u>
<u>16.52</u>	<u>--</u>	<u>16.52</u>	<u>7.53</u>	<u>--</u>	<u>7.53</u>	<u>צמודים למדד</u>

(\*) מספרי השוואה מוצגים בהתאם לחוזר גמל 1/99

**ג. התשואה הממוצעת המשוקללת לפדיון**

<u>אחוזים</u>	<u>אחוזים</u>	<u>אחוזים</u>	<u>אחוזים</u>	<u>אחוזים</u>	<u>אחוזים</u>	<u>פקדונות והלוואות</u>
<u>5.77%</u>	<u>--</u>	<u>5.77%</u>	<u>6.01%</u>	<u>--</u>	<u>6.01%</u>	<u>צמודים למדד</u>

"שיבולת" קופת גמל בע"מ

באורים לדוחות הכספיים

ליום 31 בדצמבר 2005

<u>31 בדצמבר</u>		
<u>2004</u>	<u>2005</u>	
<u>אלפי שקלים חדשים</u>		
42	48	התחייבות לבעלי עניין - דמי ניהול לשלם
--	30	המחאות לתשלום
30	--	זכאים ויתרות זכות אחרות
<u>72</u>	<u>78</u>	<b>סה"כ זכאים ויתרות זכות</b>
<u>==</u>	<u>==</u>	

באור 11: דמי ניהול

<u>31 בדצמבר</u>		
<u>2004</u>	<u>2005</u>	
<u>אלפי שקלים חדשים</u>		
574	713	דמי ניהול
24	--	מתוך זה דמי ניהול בגין השקעה ביחידות קרן ובקרן חוץ

- א. בהתאם לתקנון הקופה, היא רשאית לגבות דמי ניהול בשיעור מירבי של 2.0%.
- ב. דמי הניהול מחושבים וניגבים מדי חודש.
- ג. הקופה גבתה בשנת הדוח דמי ניהול מעמיתיה בשיעור של 0.11% מנכסיה.

"שיבולת" קופת גמל בע"מ

באורים לדוחות הכספיים

ליום 31 בדצמבר 2005

**באור 12: עמלות**

<u>31 בדצמבר</u>	
<u>2004</u>	<u>2005</u>
<u>אלפי שקלים חדשים</u>	
45	60

עמלות קניה ומכירה של ניירות ערך

<u>2004</u>	<u>2005</u>
<u>באחוזים/ש"ח</u>	<u>באחוזים/ש"ח</u>
0.0%	0.0%
0.05%	0.05%
0.025%	0.025%
0.00 ₪	0.00 ₪
0.0%	0.0%
0.1%	0.1%
0.0%	0.0%
0.0%	0.0%

**פירוט שיעורי העמלות המשולמות ע"י הקופה:**

עמלה בגין קניה ומכירה של מניות בארץ  
עמלה בגין קניה ומכירה של אג"ח בארץ  
עמלה בגין קניה ומכירה של מק"מ  
עמלה בגין קניה ומכירה של אופציות  
עמלה בגין קניה ומכירה של מניות בחו"ל  
עמלה בגין קניה ומכירה של אג"ח בחו"ל  
עמלת דמי שמירה ניירות ערך  
עמלה בגין עיסקה בקסטודיאן

**באור 13: מיסים**

<u>31 בדצמבר</u>	
<u>2004</u>	<u>2005</u>
--	1

**מיסים**

מיסים בגין ריבית אג"ח - סעיף 3(ח)

"שיבולת" קופת גמל בע"מ

באורים לדוחות הכספיים

ליום 31 בדצמבר 2005

(באלפי ש"ח)

**באור 14: בעלי עניין וצדדים קשורים**

א. בסעיפי המאזן נכללו היתרות דלהלן:

<u>היתרה הגבוהה ביותר (*)</u>		<u>31 בדצמבר</u>		
<u>2004</u>	<u>2005</u>	<u>2004</u>	<u>2005</u>	
29,699	40,256	29,699	40,256	פקדונות בקרן הקיבוץ הדתי ואחרים

**(\*) על בסיס יתרות סופי חודש.**

ב. תחום התשואה שקבלה הקופה בגין השקעותיה בשנת 2005 אצל בעלי עניין וצדדים קשורים

<u>אחוזים</u>		
<u>2004</u>	<u>2005</u>	
4.5% - 7.5%	4.5% - 7.5%	פקדונות בקרן הקיבוץ הדתי ואחרים